



# سیاست - چارچوب برنامه درسی دبستان اپینگ

## هدف

هدف از این چارچوب، تشریح سازماندهی، اجرا و بازنگری برنامه درسی و شیوه‌های آموزشی در مدرسه ابتدایی اپینگ و اطمینان از این است که در مجموع، هر هشت حوزه آموزشی به طور اساسی مورد توجه قرار گرفته‌اند، مگر اینکه معافیت اعمال شود.

این چارچوب در سطح بالایی نشان می‌دهد که مدرسه چگونه برنامه درسی خود را ارائه می‌کند، چگونه برنامه درسی و شیوه تدریس مورد بازنگری قرار می‌گیرد، چگونه یادگیری دانش‌آموز را ارزیابی می‌کنیم، چگونه عملکرد دانش‌آموز را ثبت و نظارت می‌کنیم، و چه زمانی و چگونه به والدین گزارش می‌دهیم.

این چارچوب برنامه درسی باید در کنار نمای کلی مدرسه، محدوده برنامه درسی و اسناد توالی، واحدهای سطح سال و برنامه‌های درسی خوانده شود.

## بررسی اجمالی

مدرسه ابتدایی اپینگ برای همه دانش‌آموزان برنامه درسی برنامه ریزی شده و ساختار یافته‌ای فراهم می‌کند تا آنها را با دانش، مهارت‌ها و ویژگی‌های مورد نیاز برای تکمیل مدرسه خود و انتقال موفقیت آمیز از مدرسه به کار، آموزش یا آموزش بیشتر تجهیز کند.

نکات کلیدی در این چارچوب و در راستای **F-10** متعهد به ارائه یک برنامه درسی جامع بر اساس **برنامه درسی ویکتوریا Epping** دبستان: **F-10 دستور العمل‌های برنامه ریزی و گزارش برنامه درسی اصلاح‌شده**

- محتوای برنامه درسی تعریف شده مبنای یادگیری دانش‌آموزان است
- برنامه ریزی درسی که بر اساس دوره‌های دو ساله تحصیلی است تا هر سال
- توسعه و انتشار یک برنامه درسی مجزا برای کل مدرسه که برنامه تدریس و یادگیری ما را مستند می‌کند
- گزارش یادگیری دانش‌آموزان در مقابل استانداردهای پیشرفت در برنامه درسی
- گزارش یادگیری دانش‌آموزان به دانش‌آموزان و والدین مطابق با **گزارش بنیاد پیشرفت و پیشرفت دانش‌آموزان به 10** سیاست
- پیروی از سیاست‌های دیپارتمان مربوط به ارائه برنامه درسی، از جمله:
  - **تربیت بدنی و ورزشی - نتایج تحویل**
  - **آموزش زبان**

مدرسه ابتدایی اپینگ با ارائه جامعه‌ای فراگیر، حمایتی و پرورشی که در آن تنوع ارزش‌گذاری و تجلیل می‌شود، متعهد به یادگیری مادام‌العمر است. برنامه درسی نوآورانه و فرهنگ تعالی ما یک محیط یادگیری محرک ایجاد می‌کند که دانش‌آموزان را برای دستیابی به موفقیت شخصی و کمک‌های مثبت به جامعه درگیر می‌کند و به چالش می‌کشد.

مدرسه ما دانش‌آموزان را تشویق می‌کند تا در تمام تلاش‌های خود برای برتری تلاش کنند. در مدرسه ابتدایی اپینگ، برنامه درسی قرن بیست و یکم ما به دانش‌آموزان این فرصت را می‌دهد که در طول زندگی مدرسه خود، درک عمیقی درباره طیف وسیعی از مفاهیم ایجاد کنند. برنامه درسی گسترده ما به صورت متوالی برنامه ریزی و آموزش داده می‌شود و به دانش‌آموزان اجازه می‌دهد تا در تمام جنبه‌های یادگیری خود مالکیت داشته باشند.

این برنامه برای توسعه تفکر و مهارت‌های اجتماعی، تقویت تعامل با جامعه گسترده‌تر و شامل استفاده از طیف گسترده‌ای از فناوری برای کمک به یادگیری دانش‌آموزان طراحی شده است. برای حمایت از ارائه برنامه درسی در مدرسه ما به طیف گسترده‌ای از منابع آموزشی مناسب دسترسی پیدا کرده و انتخاب می‌کنیم، یادگیری در خانه را تنظیم می‌کنیم که یادگیری کلاس را افزایش می‌دهد و طیف وسیعی از فعالیت‌های ارزیابی و گزارش دانش‌آموزان را انجام می‌دهیم.

## پیاده‌سازی

برنامه درسی خود را به شرح زیر اجرا می‌کند Epping دبستان:

- همه دانش‌آموزان برنامه‌های یک ساله در زبان انگلیسی، ریاضیات و تربیت بدنی را انجام می‌دهند
- همه دانش‌آموزان در تمام سطوح سال به تحصیل علم می‌پردازند
- همه دانش‌آموزان تمام رشته‌های علوم انسانی (تاریخ، جغرافیا، مدنی و شهروندی، و اقتصاد - سال 5/6) را انجام می‌دهند

- همه دانش آموزان حداقل یک رشته هنری را انجام می دهند.
- همه دانش آموزان تمام رشته های فناوری (طراحی و فناوری، فناوری های دیجیتال) را بر عهده می گیرند.
- همه دانش آموزان یک زبان (ایتالیایی) را می پذیرند.
- را انجام می دهند (STEM) همه دانش آموزان مهندسی فناوری علوم و ریاضیات
- حوزه های یادگیری کلیدی علوم انسانی و علوم در جلسات پرس و جو تکمیل می شود

در مدرسه ابتدایی اپینگ، زمان کلاس در یک جدول زمانی هفتگی، با پنج ساعت یادگیری در روز، به پنج جلسه شصت دقیقه ای تقسیم شده است.

اطلاعات بیشتر در مورد نحوه اجرای برنامه درسی مدرسه ما، از جمله حوزه های آموزشی ارائه شده در هر سال تحصیلی، و قابلیت هایی که دانش آموزان در این حوزه های آموزشی ایجاد می کنند و تخصیص زمان تقریبی برای هر حوزه آموزشی، در کل مدرسه ما ارائه شده است. نمای کلی، محدوده برنامه درسی و اسناد توالی، واحدهای سطح سال و برنامه های کلاسی.

## 1. ارائه زبان

ایتالیایی را به عنوان زبان ارائه خواهد کرد، بر اساس تخصص کارکنان در مدرسه و از نظرسنجی مدارس متوسطه محلی Epping مدرسه ابتدایی مرتباً با جامعه در مورد انتخاب زبان مشورت خواهد کرد تا مطمئن شود که Epping Primary. تغذیه کننده در مورد زبان هایی که ارائه می دهند این منعکس کننده دیدگاه والدین و مراقبان است.

## 2. آموزش و پرورش

رویکرد آموزشی در مدرسه ابتدایی اپینگ شامل یک مدل آموزشی است که توسط کارکنان بر اساس علوم اعصاب مغز ایجاد شده است. مدل آموزشی تضمین می کند که یک رویکرد سازگار برای تدریس در سراسر مدرسه اجرا می شود که مستقیماً به شش مرحله یادگیری مربوط می شود (نمودار 1 را ببینید). مدل آموزشی منعکس کننده باورها و ارزش های کارکنان در مورد عناصر/بخش های خوب یک درس است.

عناصر مختلف سیال هستند و به انعطاف پذیری، وابسته به محتوای درس/مهارت ها و نیاز دانش آموزان اجازه می دهند. با این حال، هر درس باید شامل همه عناصر باشد.

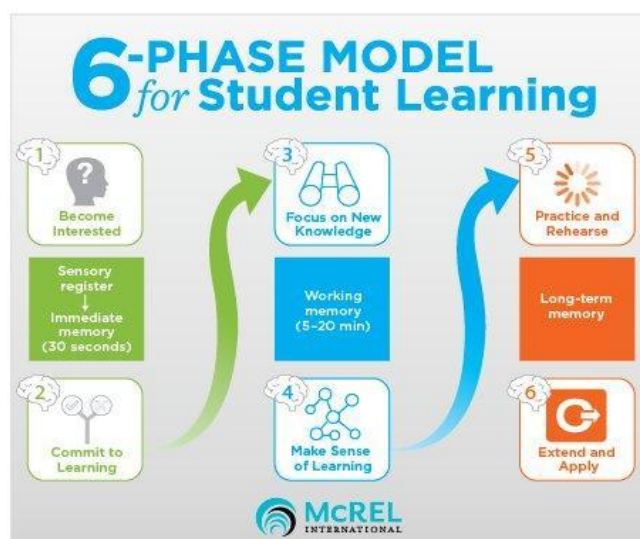
نمودار 1

Doodwin, B (2018). Student learning that works: How brain science informs a student learning model.

Denver, CO: McREL International

مدل آموزشی، مراحل مختلف یادگیری مغز و همچنین راهبردهای آموزشی با تأثیر بالا را در نظر می گیرد تا از برنامه درسی اطمینان حاصل

یادگیری بهینه در تمام زمینه های کند.



عناصر درس

فاز یادگیری

## بررسی و تأیید خط مشی

سیاست آخرین بازبینی	آگوست 2024
تایید شده توسط	اصلی
تاریخ بررسی برنامه ریزی شده بعدی	قبل از سپتامبر 2028

<p><b>تنظیم کردن</b> (دقیقه 5-10)</p>	<p>پرسشگری-معلم/دانشجو. نمایش های بصری/سازمان دهندگان بچرخید و صحبت کنید/فکر کنید جفت به اشتراک بگذارید داستان/فیلم گرم کردن/بازی ها تجربه عملی/داستان شخصی دسترسی به دانش قبلی</p>	<p>جرقه علاقه ارتباط برقرار کنید</p>
<p><b>قصد یادگیری و معیارهای موفقیت</b> (دقیقه 2-4)</p>	<p>"...اظهارات "من می توانم" یک خواننده خوب... یک نویسنده خوب... یک ریاضیدان خوب... می تواند دانش را فعال کنید را به روشی معنادار با دانش آموزان باز کنید  </p>	<p>تمرکز بر دانش جدید ارائه یک هدف روشن تعهد به یادگیری</p>
<p><b>آموزش صریح</b> (دقیقه 10-15)</p>	<p>آموزش از طریق مدل سازی / نمونه های کار شده تمرکز کل کلاس / تمرکز گروه کوچک تلاش های سریع و پرسش های هدفمند مستقیماً با قصد یادگیری ارتباط دارد</p>	<p>آموزش مهارت ها/محتوای جدید در نقطه نیاز/بر اساس شواهد بر اساس دانش قبلی</p>
<p><b>اعمال/تمرین</b> (دقیقه 20-40)</p>	<p>تمرین هدایت شده تمرین مستقل گروه کوچک / کار شریک رومینگ / تعامل معلم هدفمند کنفرانس / ارزیابی تکوینی کنفرانس همتایان</p>	<p>معنا بخشیدن به یادگیری در حال تمرین کاربرد یادگیری در زمینه دادن و دریافت بازخورد/ تعیین هدف گسترش و به کارگیری دانش</p>
<p><b>انعکاس</b> (دقیقه 10-15)</p>	<p>سوالات راهنما/سوالات بیشتر نمونه های مشترک از کار دانش آموز مربوط به قصد یادگیری فرآیند یادگیری/تأمل در فرآیند یادگیری (ارزیابی تکوینی) مثلاً بلیط خروج اقدام کنید</p>	<p>یادگیری را در ارتباط با قصد یادگیری بیان کنید یادگیری را تثبیت کنید مراحل بعدی یادگیری هدف گذاری</p>

### بررسی و تأیید خط مشی

سیاست آخرین بازبینی	آگوست 2024
تایید شده توسط	اصلی
تاریخ بررسی برنامه ریزی شده بعدی	قبل از سپتامبر 2028

### 3. ارزیابی

پیشرفت دانش‌آموزان را مطابق با دپارتمان ارزیابی می‌کند [ارزیابی بنیاد پیشرفت و پیشرفت دانش‌آموزان تا 10](#) سیاست Epping مدرسه ابتدایی

فرصت‌های متعدد و متنوعی برای نشان دادن یادگیری و موفقیت خواهند داشت. معلمان از وظایف Epping دانش‌آموزان در مدرسه ابتدایی ارزیابی استفاده می‌کنند که سطوح برنامه درسی متعددی را پوشش می‌دهند تا اطمینان حاصل کنند که شواهد یادگیری و رشد برای هر دانش‌آموزی ثبت می‌شود.

مدرسه یادگیری دانش‌آموزان را به عنوان بخشی از برنامه درسی مبتنی بر مدرسه، از جمله ارزشیابی تکوینی و جمعی، ارزیابی می‌کند. برگه راهنمایی در [ارزیابی بنیاد پیشرفت و پیشرفت دانش‌آموزان تا 10](#) سیاست پشتیبانی برای توسعه این رویکرد است. در مدرسه ابتدایی اپینگ:

- معلمان از ترکیبی از ارزشیابی تکوینی برای یادگیری (برای تمرکز بر بازخورد و هدایت یادگیری آینده) و ارزشیابی جمعی از یادگیری (برای تعیین آنچه دانش‌آموز در پایان یک رشته یادگیری یاد گرفته است) در کنار خودارزیابی و تأمل دانش‌آموز استفاده می‌کنند.
- ارزشیابی به صورت مستمر برای راهنمایی دروس و یادگیری آینده و همچنین برای اطلاع دانش‌آموزان و والدین از پیشرفت دانش‌آموز استفاده می‌شود.
- معلمان از انواع استراتژی‌های ارزشیابی برای جمع‌آوری شواهد در مورد پیشرفت دانش‌آموزان استفاده خواهند کرد. فرآیندها و وظایف ارزشیابی توافق شده در برنامه ارزشیابی مدرسه مستند شده است. ارزشیابی‌ها ممکن است شامل تست‌ها (آنلاین و نسخه‌های چاپی)، پروژه‌ها، مدخل‌های کاوشگر، عملکردها، وظایف یادگیری، خودارزیابی دانش‌آموز یا کنفرانس‌های دانشجو و معلم باشد، اما محدود به آن نمی‌شود.
- وظایف ارزشیابی برای حمایت از دانش‌آموزان برای نشان دادن دانش، مهارت‌ها و درک خود ایجاد می‌شوند و شامل دستورالعمل‌های واضح، اسناد پشتیبان مربوطه (داربست‌ها، اسناد برنامه‌ریزی و غیره) می‌شوند و زمان کافی برای تکمیل کردن در اختیار خواهند داشت. معلمان برای پاسخگویی به دانش‌آموزانی که نیازهای یادگیری اضافی دارند، تغییراتی در این کار ایجاد خواهند کرد.
- DI، یا (PSD) مدرسه ابتدایی اپینگ، با مشورت دانش‌آموزان، والدین و هر جایی که بخشی از برنامه دانش‌آموزان دارای معلولیت ایجاد خواهد کرد. مناسب، با (IEPs) دانش‌آموزان کوری و دانش‌آموزان در مراقبت‌های خارج از خانه هستند، برنامه‌های آموزشی فردی آژانس‌های خارجی.
- ایجاد می‌کند IEP، همچنین برای دانش‌آموزانی که 12 ماه یا بیشتر بالاتر یا کمتر از استاندارد مورد انتظار دارند Epping مدرسه ابتدایی.
- معلمان دستاوردهای دانش‌آموزان دارای ناتوانی و معلولیت را در چارچوب برنامه درسی ویکتوریا و «برنامه درسی ویکتوریا سطح پایه» در صورت لزوم ارزیابی خواهند کرد.
- ارزیابی F-10 EAL زبان انگلیسی به عنوان زبان اضافی با استفاده از برنامه درسی ویکتوریا EAL مهارت زبان انگلیسی دانش‌آموزان می‌شود.
- در صورت امکان، کارکنان در اعتدال شامل روبریک‌های ارزشیابی و نمونه‌های کار شرکت خواهند کرد تا کارکنان بتوانند قضاوت‌های ثابته در مورد پیشرفت دانش‌آموزان بر اساس استانداردهای برنامه درسی ویکتوریا در سراسر مدرسه اعمال کنند.

### 4. گزارش دهی

پیشرفت دانش‌آموزان را مطابق با دپارتمان به والدین گزارش می‌دهد [گزارش بنیاد پیشرفت و پیشرفت دانش‌آموزان به 10](#) Epping مدرسه ابتدایی سیاست علاوه بر این، مدرسه ابتدایی اپینگ تضمین می‌کند که اطلاعات ارزشیابی به صورت رسمی و غیررسمی با والدین/مراقبان در طول ترم/ترم، از جمله از طریق وظایف ارزشیابی مداوم و گزارش‌های رسمی دو بار در سال، به اشتراک گذاشته می‌شود.

در اپینگ گزارش‌های ترم مدرسه ابتدایی برای اطلاع‌رسانی به والدین در هر دو ترم 2 و 4 صادر می‌شود. کنفرانس‌های والدین/معلم در ترم‌های 1 و 3 برگزار می‌شود که در آن والدین دعوت می‌شوند تا با تعیین قرار ملاقات با معلم خود در مورد پیشرفت فرزندشان بحث کنند. این فرصت را برای بحث درباره دستاوردهای دانش‌آموزان و چگونگی ادامه حمایت از آنها در خانه فراهم می‌کند. خدمات ترجمه در صورت لزوم در دسترس خواهد بود.

گزارش ترم به صورت مکتوب خواهد بود که به راحتی برای والدین/مراقبان قابل درک است و به صورت دیجیتال با گزینه ای برای ترجمه متن از انگلیسی به زبان دیگر در صورت درخواست، برای پاسخگویی به جامعه مدرسه ما در دسترس خواهد بود.

- [F-10](#) مدرسه ابتدایی اپینگ مستقیماً علیه ویکتوریا گزارش می‌دهد [استانداردهای پیشرفت برنامه درسی](#).
- هر دو پیشرفت و پیشرفت دانش‌آموزان در گزارش گنجانده خواهد شد.
- یک مقیاس پنج درجه‌ای مرتبط با سن، که در آن کیفیت پیشرفت دانش‌آموز در برابر آنچه برای دانش‌آموزان سطح آن سال در زمان گزارش «انتظار» می‌شود، برای گزارش در برابر استانداردهای پیشرفت در زبان انگلیسی، ریاضیات و علوم استفاده می‌شود. در (صورت لزوم).

### بررسی و تأیید خط مشی

سیاست آخرین بازبینی	آگوست 2024
تأیید شده توسط	اصلی
تاریخ بررسی برنامه ریزی شده بعدی	قبل از سپتامبر 2028

گزارشگری پیشرو در مدرسه ابتدایی اپینگ با وظایف یادگیری برای خواندن، نوشتن، ریاضیات، تحقیق و هر یک از حوزه های تخصصی گزارش شده در هر ترم اتفاق می افتد. این یک "عکس فوری" از یادگیری دانش آموزان را برای والدین فراهم می کند و فرصتی را برای آنها فراهم می کند تا در مورد یادگیری فعلی و آینده فرزند خود با معلم و فرزندشان صحبت کنند. گزارش پیش رونده همچنین والدین را قادر می سازد تا در طول سال شاهد رشد یادگیری فرزند خود باشند.

## 5. بررسی برنامه درسی و تمرین تدریس

به شناسایی مناطق FISO و چرخه بهبود FISO. (FISO 2.0) برنامه درسی مدرسه و شیوه تدریس در مقابل [چارچوبی برای بهبود نتایج دانش آموزان](#) تمرکز برای بهبود و ارزیابی تأثیر ابتکارات معرفی شده کمک می کنند.

### بررسی برنامه درسی مدارس

بازه زمانی	مسئولیت پذیری	فرآیند و داده های مورد استفاده	لایه بررسی/برنامه ریزی
دو بار در سال	نشستن	در محل برای اطمینان از برنامه ریزی AIP نظارت و ردیابی برای دستیابی به اهداف / اهداف.	برنامه ریزی کل مدرسه
سالانه	نشستن	نمای کلی کل مدرسه. با توجه به نیازهای دانش آموز، مرور و "نسخه کاری" انجام دهید.	حوزه های برنامه درسی / واحدهای مطالعاتی
هر ترم	تیم های سطح سال متخصصان یادگیری	"و بازخورد" / "ترکیب PLC بررسی"	برنامه ریزی سطح سال
هر دو هفته یکبار	تیم های سطح سال متخصصان یادگیری	(و تجزیه و تحلیل داده ها (قبل و پس از آزمایش PLC بررسی) و گزارش های یادگیری PLC بحث های	توالی برنامه های یادگیری/درسی

### بررسی تمرین تدریس

- انجمن های یادگیری حرفه ای، که نیازهای یادگیری دانش آموزان را با یادگیری و تمرین حرفه ای معلمان پیوند می دهند، فرصتی را برای معلمان فراهم می کند تا به طور مشترک تأثیر استراتژی های آموزشی با تأثیر بالا را ارزیابی کنند.
- کار متخصص یادگیری با کارکنان با مربیگری در کلاس و بازخورد.
- مشاهدات غیررسمی و رسمی همتایان.
- چرخه توسعه عملکرد، که فرصتی برای ارائه بازخورد به کارکنان آموزشی در مورد عملکرد آنها برای حمایت از یادگیری و توسعه مداوم، با تمرکز بر چگونگی بهبود یادگیری دانش آموز از طریق بهبود عملکرد تدریس، فراهم می کند.

## ارتباط

این خط مشی به روش های زیر به اطلاع کارکنان ما خواهد رسید:

- در دوره مقدماتی به کارکنان ارائه شده و در کتابچه راهنمای کارکنان / کتابچه راهنمای کارکنان گنجانده شده است.
- بحث شده است PLC و SIT در جلسات / جلسات توجیهی کارکنان در صورت لزوم از جمله.

## اطلاعات بیشتر و منابع

:خواننده شود (PAL) این خط مشی باید در ارتباط با خط مشی های زیر در مورد کتابخانه خط مشی و مشاوره وزارتخانه

- [بنیاد برنامه های درسی تا 10](#)
- [\(FISO 2.0\) چارچوبی برای بهبود نتایج دانش آموزان](#)
- [ارزیابی بنیاد پیشرفت و پیشرفت دانش آموزان تا 10](#)
- [یادگیری دیجیتال در مدارس](#)
- [دانش آموزان دارای معلولیت](#)
- [آموزش و پرورش کوری](#)
- [آموزش زبان](#)
- [تربیت بدنی و ورزشی - الزامات تحویل](#)
- [آموزش هولوکاست](#)
- [گزارش بنیاد پیشرفت و پیشرفت دانش آموزان به 10](#)

### بررسی و تأیید خط مشی

سیاست آخرین بازبینی	آگوست 2024
تأیید شده توسط	اصلی
تاریخ بررسی برنامه ریزی شده بعدی	قبل از سپتامبر 2028

- آموزش جنسی و رضایت
- (ساعات کاری مدرسه شامل تغییر ساعت)

این سیاست باید در کنار:

- نمای کلی مدرسه
- اسناد محدوده و ترتیب حوزه یادگیری
- Continuum اسناد واحد و
- برنامه های کلاس درس

#### بررسی و تأیید خط مشی

سیاست آخرین بازبینی	آگوست 2024
تایید شده توسط	اصلی
تاریخ بررسی برنامه ریزی شده بعدی	قبل از سپتامبر 2028