



政策 - 课程框架

埃平小学

目的

该框架的目的是概述 Epping 小学对课程和教学实践的组织、实施和审查，并确保从整体上看，所有八个学习领域都得到实质性解决，除非适用豁免。

该框架在较高层面上展示了学校将如何提供课程、如何审查课程和教学实践、我们如何评估学生的学习、我们如何记录和监控学生的表现以及我们何时以及如何向家长报告。

本课程框架应与我们的整个学校概况、课程范围和顺序文件、年级单元和课程计划一起阅读。

概述

Epping 小学为所有学生提供有计划和结构化的课程，使他们具备完成学业以及从学校成功过渡到工作、培训或继续教育所需的知识、技能和素质。

Epping 小学致力于提供基于 [维多利亚时代课程 F-10](#)。该框架的要点，并符合 [F-10 修订课程规划和报告指南](#)，是对以下方面的承诺：

- 明确的课程内容是学生学习的基础
- 基于两年制学校教育而不是每年水平的课程规划
- 制定并发布单独的全校课程计划，记录我们的教学计划
- 根据课程中的成绩标准报告学生的学习情况
- 根据部门的规定向学生和家长报告学生的学习情况 [向 10 人报告学生的成就和进步基金会](#) 政策。
- 遵守与课程设置有关的部门政策，包括：
 - [体育教育——交付成果](#)
 - [语言教育](#)

Epping 小学致力于终身学习，提供一个包容、支持和培育的社区，重视和庆祝多样性。我们的创新课程和卓越文化创造了一个激励性的学习环境，吸引和挑战学生实现个人成功并为社会做出积极贡献。

我们学校鼓励学生在一切努力中追求卓越。在 Epping 小学，我们的 21 世纪课程为学生提供了在整个学校生活中深入理解一系列概念的机会。我们广泛的课程是按顺序计划和教授的，让学生在学习的各个方面都有一定的自主权。

它旨在培养思维和社交技能，促进与更广泛社区的接触，并包括使用各种技术来协助学生学习。为了支持学校课程的交付，我们获取并选择各种合适的教育资源，设置家庭学习以增强课堂学习，并开展一系列学生评估和报告活动。

执行

Epping 小学的课程设置如下：

- 所有学生都参加为期一年的英语、数学和体育课程
- 所有学生在各个年级都学习科学
- 所有学生都修读所有人文学科(历史、地理、公民学和经济学 - 5/6 年级)。
- 所有学生至少修读一门艺术学科。
- 所有学生都学习所有技术学科(设计和技术、数字技术)。
- 所有学生都学习一门语言(意大利语)。
- 所有学生都修读科学技术工程和数学(STEM)。

- 人文和科学的关键学习领域在探究环节完成

在 Epping 小学, 上课时间按周安排, 每天学习 5 个小时, 分为 5 节, 每节 60 分钟。

有关我们学校如何实施课程的更多信息, 包括每个年级提供的学习领域、学生在这些学习领域中发展的能力以及每个学习领域的大致时间分配, 请在我们全校提供概述、课程范围和顺序文件、年级单元和班级计划计划。

1. 语言规定

Epping 小学将根据学校工作人员的专业知识以及对当地支线中学所提供语言的调查, 将意大利语作为一门语言进行教学。Epping Primary 将定期就语言的选择与社区协商, 以确保反映家长和照顾者的观点。

2. 教育学

Epping 小学的教学方法涉及由教职员工根据大脑神经科学开发的教学模型。教学模型确保在整个学校实施一致的教学方法, 这与六个学习阶段直接相关(见图 1)。教学模型反映了员工对课程的良好元素/部分的信念和价值观。

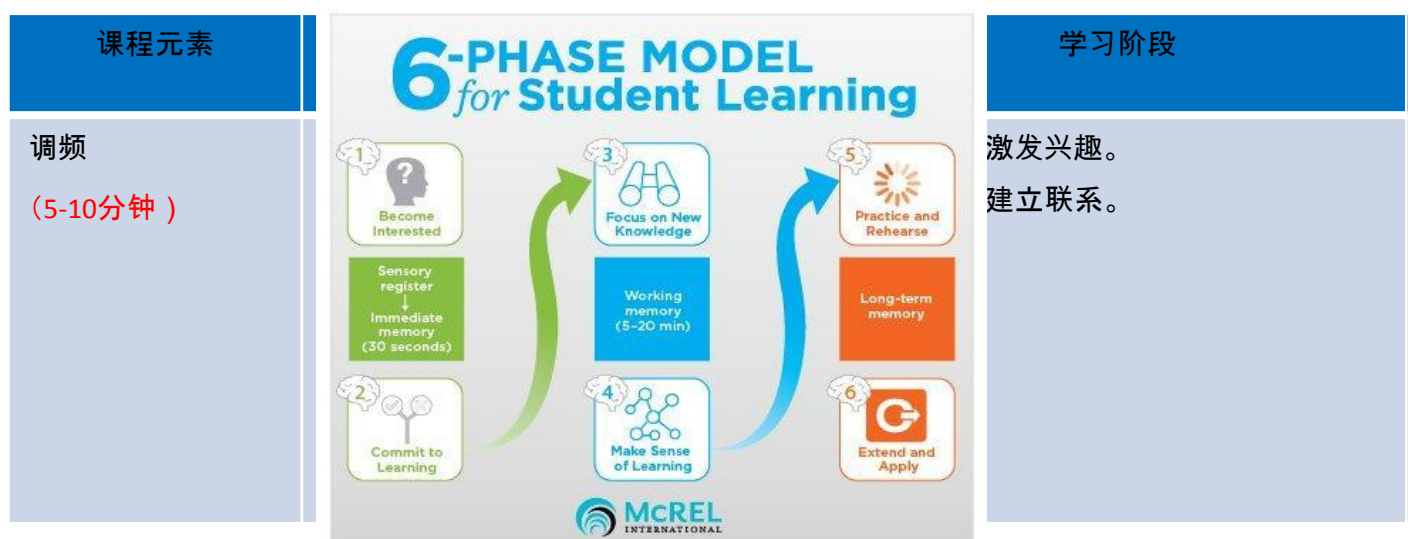
不同的元素是流动的, 并具有灵活性, 具体取决于课程内容/技能和学生的需求。然而, 每节课都应该包含所有要素。

图1

Doodwin, B (2018). *Student learning that works: How brain science informs a student learning model.*

Denver, CO: McRel International

教学模型考虑到大脑的不同学习阶段以及高影响力教学策略, 以确保所有课程领域的最佳学习。



政策审查和批准

上次审核的政策	2024 年 8 月
批准人	主要的
下次预定审核日期	2028年9月之前

	获取先验知识。	
学习意向& 成功标准 (2-4分钟)	“我可以……”的陈述。 一个好的读者……一个好的作家……一个好的数学家可以... 激活知识。 与学生一起以有意义的方式“解开”LI。	注重新知识。 提供明确的目的。 致力于学习。
显性教学 (10-15分钟)	通过建模/实例进行教学。 全班集中/小组集中。 快速尝试和有针对性的提问。 与学习意愿直接相关。	在需要时/基于证据教授新技能/内容。 建立在先验知识的基础上。
应用/实践 (20-40分钟)	指导练习。 独立实践。 小组/合作伙伴工作。 漫游/有针对性的教师互动。 会议/形成性评估。 同行会议。	理解学习的意义。 排练。 将学习应用到情境中。 给予和接收反馈/目标设定 扩展和应用知识。
反思 (10-15分钟)	指导性/进一步问题。 分享与学习意图相关的学生作业示例。 元认知/反思学习过程。 形成性评估(例如退出门票)。 采取行动。	明确学习与学习意图的关系。 巩固学习。 学习的下一步。 目标设定。

3. 评估

Epping 小学根据教育部的规定评估学生的进步 [学生成绩和进步基础评估至 10](#) 政策。

Epping 小学的学生将有多种不同的机会来展示学习和成就。教师使用涵盖多个课程级别的评估任务，以确保捕获每个学生的学习和成长证据。

学校评估学生的学习作为校本课程计划的一部分，包括形成性评估和总结性评估。上的指导选项卡 [学生成绩和进步基础评估至 10](#) 政策为制定这种方法提供了支持。在埃平小学：

- 教师结合使用形成性学习评估(集中反馈并指导未来学习)和总结性学习评估(确定学生在一系列学习结束时学到了什么)以及学生自我评估和反思。

政策审查和批准

上次审核的政策	2024 年 8 月
批准人	主要的
下次预定审核日期	2028年9月之前

- 评估以持续的方式进行，以指导未来的课程和学习，并让学生和家长了解学生的进步。
- 教师将使用各种评估策略来收集有关学生成绩的证据。商定的评估流程和任务记录在学校的评估时间表中。评估可能包括但不限于测试(在线和纸质)、项目、Seesaw 条目、表演、学习任务、学生自我评估或师生会议。
- 制定评估任务是为了支持学生展示他们的知识、技能和理解，并将包括明确的说明、相关支持文件(支架、规划文件等)，并留出足够的时间完成。教师将对任务进行修改，以满足有额外学习需求的学生。
- Epping 小学将与学生、家长协商，为残疾学生 (PSD) 或 DI 计划的学生、Koorie 学生和“户外”护理学生制定个人教育计划 (IEP)。适当的，与外部机构合作。
- Epping 小学还为成绩高于或低于预期标准 12 个月或以上的学生制定 IEP。
- 教师将根据维多利亚州课程和“迈向维多利亚州基础级课程”(如适用)评估残疾和残障学生的成绩。
- 英语作为附加语言 EAL 学生的英语语言能力将使用维多利亚州课程 F-10 EAL 进行评估。
- 在可能的情况下，工作人员将参与涉及评估标准和工作样本的审核，以便工作人员能够根据整个学校的维多利亚课程标准对学生的进步做出一致的判断。

4. 报告

Epping 小学按照教育部的规定向家长报告学生的进度 [向 10 人报告学生的成就和进步基金会](#) 政策。此外，Epping 小学确保在整个学期/学期内与家长/照顾者持续正式和非正式地分享评估信息，包括通过持续的评估任务和每年两次的正式报告。

Epping 小学在第 2 和第 4 学期都会发布学期报告，通知家长。家长/教师会议在第 1 和第 3 学期举行，邀请家长与老师预约，讨论孩子的进步情况。这些使我们有机会讨论学生的成就以及他们如何继续在家里得到支持。如有需要，将提供口译服务。

学期报告将采用易于家长/照顾者理解的书面格式，并以数字形式提供，并可以根据要求将文本从英语翻译成另一种语言，以满足我们学校社区的需求。

- Epping 小学将直接向维多利亚州报告 [课程 F-10 成绩标准](#)。
- 学生的成绩和进步都将包含在报告中。
- 与年龄相关的五点量表，其中学生的成绩质量与报告时该年级学生的“预期”水平相比，将用于根据英语、数学和科学的成绩标准进行报告(适用时)。

Epping 小学采用渐进式报告，每学期报告阅读、写作、数学、探究和每个专业领域的学习任务。这为家长提供了学生学习的“快照”，让他们有机会与老师和孩子讨论孩子当前和未来的学习。渐进式报告还使家长能够看到孩子全年学习的进步。

5. 课程与教学实践回顾

学校课程和教学实践根据 [提高学生成绩的框架 \(FISO 2.0\)](#)。FISO 和 FISO 改进周期有助于确定改进的重点领域并评估所引入举措的影响。

检讨学校课程

审查/计划层	使用的流程和数据	责任	大体时间
学校整体规划	在 SPOT 上进行 AIP 监控和跟踪，以确保规划实现目标/指标。	坐	每年两次
课程领域/学习单元	全校概况。根据学生的需求进行审查和“调整”。	坐	每年
年度计划	PLC 审查和反馈/“调整”	年级团队 学习专家	每个学期

政策审查和批准

上次审核的政策	2024 年 8 月
批准人	主要的
下次预定审核日期	2028年9月之前

学习/课程计划的顺序	PLC 审查和数据分析(测试前和测试后)。PLC 讨论和学习日志。	年级团队 学习专家	半月刊。
------------	-----------------------------------	--------------	------

教学实践回顾

- 专业学习社区将学生的学习需求与教师的专业学习和实践联系起来, 为教师提供了一个机会来协作评估高影响力教学策略的效果。
- 学习专家通过课堂辅导和反馈与员工合作。
- 非正式和正式的同行观察。
- 绩效发展周期, 提供了向教学人员提供绩效反馈的机会, 以支持持续的学习和发展, 重点是如何通过改进教学实践来提高学生的学习。

沟通

本政策将通过以下方式传达给我们的员工:

- 在入职时提供给员工并包含在员工手册/手册中
- 根据需要在员工会议/简报会上进行讨论, 包括 SIT 和 PLC。

更多信息和资源

本政策应与部门政策和咨询图书馆 (PAL) 上的以下政策一起阅读:

- [课程项目 基础至 10](#)
- [提高学生成绩的框架 \(FISO 2.0\)](#)
- [学生成绩和进步基础评估至 10](#)
- [学校数字化学习](#)
- [残疾学生](#)
- [科瑞教育](#)
- [语言教育](#)
- [体育教育——交付要求](#)
- [大屠杀教育](#)
- [向 10 人报告学生的成就和进步基金会](#)
- [性行为 and 同意教育](#)
- [上课时间\(包括时间变化\)](#)

本政策应与以下内容一起阅读:

- 学校概况
- 学习领域范围和顺序文档
- 单元和连续体文档
- 课堂节目。

政策审查和批准

上次审核的政策	2024 年 8 月
批准人	主要的
下次预定审核日期	2028年9月之前