



# سياسة - إطار المنهج

## مدرسة إيبينج الابتدائية

### غاية

الغرض من هذا الإطار هو تحديد الخطوط العريضة لتنظيم مدرسة إيبينج الابتدائية، وتنفيذ ومراجعة المناهج وممارسات التدريس، والتأكد من معالجة جميع مجالات التعلم الثمانية بشكل جوهري، ما لم ينطبق استثناء.

يوضح الإطار، على مستوى عالٍ، كيف ستقدم المدرسة مناهجها الدراسية، وكيف ستتم مراجعة المناهج الدراسية وممارسات التدريس، وكيف نقوم بتقييم تعلم الطلاب، وكيف نسجل ونراقب أداء الطلاب، ومتى وكيف نرفع تقارير إلى أولياء الأمور.

يجب قراءة إطار المنهج هذا جنباً إلى جنب مع نظرة عامة على المدرسة بأكملها، ونطاق المنهج ووثائق التسلسل، ووحدات مستوى السنة وبرامج الدروس.

### ملخص

توفر مدرسة إيبينج الابتدائية لجميع الطلاب منهجاً دراسياً مخططاً ومنظماً لتزويدهم بالمعرفة والمهارات والسمات اللازمة لإكمال تعليمهم وتحقيق انتقال ناجح من المدرسة إلى العمل أو التدريب أو التعليم الإضافي.

[إرشادات F-10](#) النقاط الأساسية في هذا الإطار، وبما يتماشى مع [F-10](#) تلتزم مدرسة إيبينج الابتدائية بتقديم منهج شامل يعتمد على [المنهج الفيكتوري](#) [تخطيط المناهج وإعداد التقارير المنقحة](#)، هي الالتزام بما يلي:

- محتوى المنهج المحدد هو الأساس لتعلم الطلاب
- تخطيط المنهج الذي يعتمد على نطاقات دراسية مدتها سنتان بدلاً من مستوى كل عام
- تطوير ونشر خطة منفصلة للمناهج الدراسية للمدرسة بأكملها والتي توثق برنامج التعليم والتعلم الخاص بنا
- قياس تعلم الطلاب مقارنة بمعايير التحصيل في المنهج -
- الإبلاغ عن تعلم الطلاب للطلاب وأولياء الأمور بما يتماشى مع القسم [الإبلاغ عن مؤسسة الإنجاز والتقدم للطلاب إلى 10](#) سياسة
- الامتثال لسياسات القسم المتعلقة بتوفير المناهج الدراسية، بما في ذلك:
  - [التربية البدنية والرياضية - نتائج التسليم](#)
  - [تعليم اللغات](#)

تلتزم مدرسة إيبينج الابتدائية بالتعلم مدى الحياة من خلال توفير مجتمع شامل وداعم ورعاية يتم فيه تقدير التنوع والاحتراف به. يخلق منهجنا المبتكر وثقافة التميز بيئة تعليمية محفزة تشرك الطلاب وتتحد بهم لتحقيق النجاح الشخصي وتقديم مساهمات إيجابية للمجتمع.

الابتدائية، يقدم منهجنا الدراسي للقرن الحادي والعشرين Epping تشجع مدرستنا الطلاب على السعي لتحقيق التميز في جميع مساعيهم. في مدرسة الطلاب الفرصة لتطوير فهم عميق لمجموعة من المفاهيم طوال حياتهم المدرسية. يتم تخطيط منهجنا الواسع وتدريسه بشكل تسلسلي ويسمح للطلاب بالحصول على بعض الملكية في جميع جوانب تعلمهم.

وهو مصمم لتطوير التفكير والمهارات الاجتماعية، وتعزيز المشاركة مع المجتمع الأوسع، ويتضمن استخدام مجموعة واسعة من التكنولوجيا للمساعدة في تعلم الطلاب. لدعم تقديم المناهج الدراسية في مدرستنا، يمكننا الوصول إلى مجموعة واسعة من الموارد التعليمية المناسبة واختيارها، وتعيين التعلم المنزلي الذي يعزز التعلم في الفصول الدراسية وإجراء مجموعة من أنشطة تقييم الطلاب وإعداد التقارير.

### تطبيق

تطبق مدرسة إيبينج الابتدائية منهجها على النحو التالي:

- يلتحق جميع الطلاب ببرامج لمدة عام في اللغة الإنجليزية والرياضيات والتربية البدنية
- يقوم جميع الطلاب بإجراء العلوم في جميع مستويات السنة
- (يتولى جميع الطلاب جميع تخصصات العلوم الإنسانية (التاريخ والجغرافيا والتربية المدنية والمواطنة والاقتصاد-السنوات 5/6
- يقوم جميع الطلاب بإجراء تخصص فنون واحد على الأقل
- (يتولى جميع الطلاب جميع تخصصات التكنولوجيا (التصميم والتقنيات، التقنيات الرقمية
- (يتولى جميع الطلاب لغة (الإيطالية

- (STEM) يتولى جميع الطلاب دراسة العلوم والتكنولوجيا والهندسة والرياضيات.
- يتم الانتهاء من مجالات التعلم الرئيسية للعلوم الإنسانية والعلمية في جلسات الاستفسار

في مدرسة إيبينج الابتدائية، يتم تنظيم وقت الفصل الدراسي على شكل جدول زمني أسبوعي، مع خمس ساعات من التعلم يوميًا، مقسمة إلى خمس جلسات مدة كل منها ستين دقيقة.

يتم توفير مزيد من المعلومات حول كيفية تنفيذ مدرستنا للمناهج الدراسية، بما في ذلك مجالات التعلم المقدمة في كل مستوى دراسي، والقدرات التي يطورها الطلاب عبر مجالات التعلم هذه والمخصصات الزمنية التقريبية لكل مجال تعليمي، في مدرستنا بأكملها نظرة عامة ونطاق المنهج ووثائق التسلسل ووحدات مستوى السنة وخطط البرامج الصفية.

## 1. توفير اللغة

الابتدائية اللغة الإيطالية كلغة، بناءً على خبرة الموظفين داخل المدرسة ومن خلال استطلاع آراء المدارس الثانوية المغذية Epping ستقدم مدرسة بالتشاور بانتظام مع المجتمع فيما يتعلق باختيار اللغة للتأكد من أن ذلك يعكس آراء أولياء Epping Primary المحلية حول اللغات التي تقدمها. ستقوم الأمور ومقدمي الرعاية

## 2. علم أصول التدريس

ينضم النهج التربوي في مدرسة إيبينج الابتدائية نموذجًا تعليميًا تم تطويره من قبل الموظفين، استنادًا إلى علم أعصاب الدماغ. يضمن النموذج التعليمي تنفيذ نهج متسق للتدريس في جميع أنحاء المدرسة والذي يرتبط مباشرة بمراحل التعلم الست (انظر الشكل 1). يعكس النموذج التعليمي معتقدات وقيم الموظفين حول العناصر/الأجزاء الجيدة من الدرس.

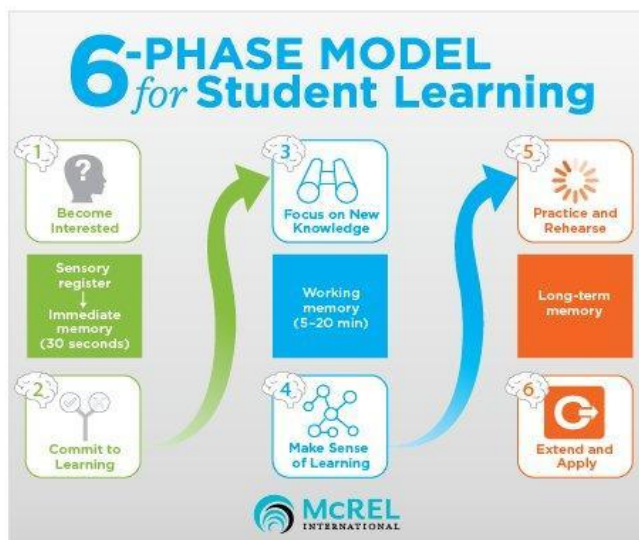
تتميز العناصر المختلفة بالسلاسة وتسمح بالمرونة، وتعتمد على محتوى/مهارات الدرس واحتياجات الطالب. ومع ذلك، يجب أن يحتوي كل درس على جميع العناصر.

### الرسم البياني 1

Doodwin, B (2018). Student learning that works: How brain science informs a student learning model.

Denver, CO: McREL International

بأخذ النموذج التعليمي في الاعتبار مراحل التعلم المختلفة للدماغ بالإضافة إلى استراتيجيات التدريس عالية مجالات المناهج الدراسية



التأثير لضمان التعلم الأمثل في جميع

عصر الدرس	
ضبط	(دقائق 10-5)

مرحلة التعلم	
إثارة الاهتمام	
قم بإجراء اتصال	

### مراجعة السياسات والموافقة عليها

تمت مراجعة السياسة آخر مرة	أغسطس 2024
تمت الموافقة عليه من قبل	رئيسي
تاريخ المراجعة المقرر التالي	قبل سبتمبر 2028

	استدر وتحدث/فكر في مشاركة زوجية قصة/فيديو عمليات الإحماء/ الألعاب الخبرة العملية/القصة الشخصية الوصول إلى المعرفة السابقة	
<b>&amp; نية التعلم</b> <b>معايير النجاح</b> <b>(دقائق 4-2)</b>	"أستطيع ... عبارات" ...قارئ جيد.. كاتب جيد.. يمكن لعالم الرياضيات الجيد تفعيل المعرفة بطريقة هادفة مع الطلاب "فك"	التركيز على المعرفة الجديدة توفير غرض واضح الالتزام بالتعلم
<b>التدريس الصريح</b> <b>(دقيقة 15-10)</b>	التدريس من خلال النمذجة / الأمثلة العملية التركيز على الفصل بأكمله / التركيز على المجموعة الصغيرة محاولات سريعة واستجاب مستهدف يرتبط مباشرة بتعلم النية	تدريس مهارات/محتوى جديد عند الحاجة/بناءً على الأدلة البناء على المعرفة السابقة
<b>تطبيق / ممارسة</b> <b>(دقيقة 40-20)</b>	الممارسة الموجهة ممارسة مستقلة العمل الجماعي/الشريك الصغير التجوال/تفاعلات المعلمين المستهدفة المؤتمرات/التقييم التكويني مؤتمرات الأقران	إدراك معنى التعلم التدرب تطبيق التعلم في السياق إعطاء وتلقي ردود الفعل / تحديد الأهداف توسيع وتطبيق المعرفة
<b>انعكاس</b> <b>(دقيقة 15-10)</b>	أسئلة إرشادية/أسئلة أخرى أمثلة مشتركة لأعمال الطلاب المتعلقة بهدف التعلم ما وراء المعرفة / التفكير في عملية التعلم (التقييم التكويني (مثل تذاكر الخروج اتخاذ الإجراءات اللازمة	توضيح التعلم فيما يتعلق بهدف التعلم - توحيد التعلم الخطوات التالية في التعلم تحديد الهدف

### 3. تقدير

تقوم مدرسة إيبينج الابتدائية بتقييم تقدم الطلاب بما يتماشى مع القسم **تقييم إنجازات الطلاب ومؤسسة التقدم إلى 10** سياسة

ستتاح للطلاب في مدرسة إيبينج الابتدائية فرص متعددة ومتنوعة لإظهار التعلم والإنجاز. يستخدم المعلمون مهام التقييم التي تغطي مستويات المناهج المتعددة لضمان التقاط أدلة التعلم والنمو لكل طالب

#### مراجعة السياسات والموافقة عليها

تمت مراجعة السياسة آخر مرة	أغسطس 2024
تمت الموافقة عليه من قبل	رئيسي
تاريخ المراجعة المقرر التالي	قبل سبتمبر 2028

تقوم المدرسة بتقييم تعلم الطلاب كجزء من برنامج المناهج المدرسية، بما في ذلك التقييم التكويني والختامي. علامة التويوب التوجيه على **تقييم إنجازات الطلاب ومؤسسة التقدم إلى 10** وتوفر السياسة الدعم لتطوير هذا النهج. في مدرسة إيبينج الابتدائية

- يستخدم المعلمون مزيداً من التقييم التكويني للتعلم (لتركيز التعليقات وتوجيه التعلم المستقبلي) والتقييم الختامي للتعلم (لتحديد ما تعلمه الطالب في نهاية سلسلة التعلم)، جنباً إلى جنب مع التقييم الذاتي للطلاب والتفكير.
- يتم استخدام التقييم بطريقة مستمرة لتوجيه الدروس والتعلم المستقبلي، وكذلك لإبقاء الطلاب وأولياء الأمور على علم بتقدم الطلاب.
- سيستخدم المعلمون مجموعة متنوعة من استراتيجيات التقييم لجمع الأدلة حول إنجازات الطلاب. يتم توثيق عمليات ومهام التقييم المتفق عليها في جدول التقييم الخاص بالمدرسة. قد تشمل التقييمات، على سبيل المثال لا الحصر، الاختبارات (عبر الإنترنت والنسخة المطبوعة)، أو المشاريع، أو الإدخالات المتأرجحة، أو العروض، أو مهام التعلم، أو التقييم الذاتي للطلاب، أو مؤتمرات الطلاب والمعلمين.
- تم تطوير مهام التقييم لدعم الطلاب في إظهار معارفهم ومهاراتهم وفهمهم، وستتضمن تعليمات واضحة ووثائق داعمة ذات صلة (السقالات ووثائق التخطيط وما إلى ذلك) وتتيح وقتاً كافياً لاستكمالها. سيقوم المعلمون بإجراء تعديلات على المهمة لتلبية احتياجات الطلاب ذوي الاحتياجات التعليمية الإضافية.
- *DI* أو *PSD* للطلاب الذين هم جزء من برنامج الطلاب ذوي الإعاقة (*IEPs*) الابتدائية بتطوير خطط التعليم الفردي *Epping* ستقوم مدرسة والطلاب في الرعاية "خارج المنزل"، بالتشاور مع الطلاب وأولياء الأمور وأين المناسب، مع وكالات خارجية *Koorie* وطلاب للطلاب الذين يحققون 12 شهراً أو أكثر أعلى أو أقل من المستوى (*IEPS*) تقوم مدرسة إيبينج الابتدائية أيضاً بتطوير برامج التعليم الفردي المتوقع.
- سيقوم المعلمون بتقييم إنجازات الطلاب ذوي الإعاقة في سياق المنهج الفيكتوري و"نحو المنهج الفيكتوري للمستوى التأسيسي" حيثما ينطبق ذلك.
- *F-10 EAL* باستخدام المنهج الفيكتوري *EAL* سيتم تقييم إتقان اللغة الإنجليزية كلغة إضافية لطلاب
- حيثما أمكن، سيشارك الموظفون في الإشراف الذي يتضمن نماذج التقييم وعينات العمل حتى يتمكن الموظفون من تطبيق أحكام متسقة حول تقدم الطلاب وفقاً لمعايير المنهج الفيكتوري في جميع أنحاء المدرسة.

#### 4. إعداد التقارير

تقوم مدرسة إيبينج الابتدائية بإبلاغ أولياء الأمور بتقدم الطلاب بما يتماشى مع تقارير الإدارة **الإبلاغ عن مؤسسة الإنجاز والتقدم للطلاب إلى 10** سياسة. الابتدائية أن هناك مشاركة مستمرة لمعلومات التقييم بشكل رسمي وغير رسمي مع أولياء الأمور/مقدمي *Epping* بالإضافة إلى ذلك، تضمن مدرسة الرعاية طوال الفصل الدراسي/الفصل الدراسي، بما في ذلك من خلال مهام التقييم المستمرة والتقارير الرسمية مرتين سنوياً.

الابتدائية، يتم إصدار تقارير الفصل الدراسي لإبلاغ أولياء الأمور في كلا الفصلين الدراسيين 2 و4. ويتم إجراء اجتماعات بين *Epping* في مدرسة أولياء الأمور والمعلمين في الفصلين 1 و3 حيث تتم دعوة أولياء الأمور لمناقشة تقدم أطفالهم عن طريق تحديد موعد مع معلمهم. تتيح هذه الفرصة لمناقشة إنجازات الطلاب وكيف يمكن الاستمرار في دعمهم في المنزل. سيتم توفير خدمات الترجمة الفورية عند الاقتضاء.

سيكون تقرير الفصل الدراسي بتنسيق مكتوب يسهل على أولياء الأمور/مقدمي الرعاية فهمه وسيكون متاحاً في شكل رقمي مع خيار ترجمة النص من اللغة الإنجليزية إلى لغة أخرى عند الطلب، لتلبية احتياجات مجتمع مدرستنا.

- **F-10** الابتدائية تقريراً مباشراً ضد فيكتوريا **معايير الإنجاز في المنهج Epping** ستقدم مدرسة
- سيتم تضمين كل من إنجازات الطلاب وتقدمهم في التقرير.
- مقياس مكون من خمس نقاط مرتبط بالعمر، حيث سيتم استخدام جودة إنجاز الطالب مقابل ما هو "متوقع" للطلاب في مستوى ذلك العام في (وقت إعداد التقرير، للإبلاغ مقابل معايير الإنجاز في اللغة الإنجليزية والرياضيات والعلوم) حيثما ينطبق ذلك.

الابتدائية مع مهام التعلم للقراءة والكتابة والرياضيات والاستقصاء وكل مجال من المجالات المتخصصة *Epping* يتم إعداد التقارير التقدمية في مدرسة التي يتم الإبلاغ عنها في كل فصل دراسي. يوفر هذا "لقطة" لتعلم الطلاب لأولياء الأمور، مما يوفر لهم فرصة لمناقشة تعلم أطفالهم الحالي والمستقبلي مع المعلم وطفلهم. كما تتيح التقارير التقدمية للأباء رؤية النمو في تعلم أطفالهم على مدار العام.

#### 5. مراجعة المناهج وممارسات التدريس

في FISO ودورة تحسين FISO تساعد (FISO 2.0) تتم مراجعة المناهج المدرسية وممارسات التدريس في ضوء **إطار عمل لتحسين نتائج الطلاب** تحديد مجالات التركيز للتحسين وتقييم تأثير المبادرات المقدمة.

#### مراجعة المناهج المدرسية

الإطار الزمني	مسؤولية	العملية والبيانات المستخدمة	طبقة المراجعة/التخطيط
مرتين سنوياً	يجلس	لضمان التخطيط لتحقيق SPOT وتتبع AIP مراقبة الأهداف/الأهداف.	التخطيط المدرسي الشامل

#### مراجعة السياسات والموافقة عليها

تمت مراجعة السياسة آخر مرة	أغسطس 2024
تمت الموافقة عليه من قبل	رئيسي
تاريخ المراجعة المقرر التالي	قبل سبتمبر 2028

مجالات المناهج الدراسية / وحدات الدراسة	نظرة عامة على المدرسة بأكملها. المراجعة والتعديل وفقاً لاحتياجات الطلاب.	يجلس	سنويا
التخطيط على مستوى السنة	"وملاحظاتها"/"التعديل PLC مراجعة	فرق مستوى السنة متخصصون في التعلم	كل مصطلح
تسلسل التعلم / خطط الدرس	(وتحليل البيانات) (الاختبار القبلي والبعدي PLC مراجعة). وسجلات التعلم PLC مناقشات.	فرق مستوى السنة متخصصون في التعلم	كل أسبوعين

### مراجعة ممارسات التدريس

- توفر مجتمعات التعلم المهنية، التي تربط احتياجات التعلم للطلاب مع التعلم المهني والممارسات المهنية للمعلمين، فرصة للمعلمين لتقييم تأثير استراتيجيات التدريس عالية التأثير بشكل تعاوني.
- يعمل أخصائيي التعلم مع الموظفين من خلال التدريب والتعليقات داخل الفصل.
- ملاحظات الأقران الرسمية وغير الرسمية.
- دورة تطوير الأداء، والتي توفر فرصة لتقديم التغذية الراجعة لأعضاء هيئة التدريس حول أدائهم لدعم التعلم والتطوير المستمر، مع التركيز على كيفية تحسين تعلم الطلاب من خلال تحسين ممارسات التدريس.

### تواصل

سيتم إرسال هذه السياسة إلى موظفينا بالطرق التالية:

- يتم تقديمها للموظفين عند التعريف بها ويتم تضمينها في دليل/دليل الموظفين
- PLCs و SIT تمت مناقشتها في اجتماعات/جلسات الإحاطة للموظفين كما هو مطلوب بما في ذلك

### مزيد من المعلومات والموارد

(PAL) ينبغي قراءة هذه السياسة جنباً إلى جنب مع السياسات التالية المتعلقة بسياسة القسم والمكتبة الاستشارية:

- [مؤسسة برامج المناهج إلى 10](#)
- [إطار عمل لتحسين نتائج الطلاب \(FISO 2.0\)](#)
- [تقييم إنجازات الطلاب ومؤسسة التقدم إلى 10](#)
- [التعلم الرقمي في المدارس](#)
- [الطلاب ذوي الإعاقة](#)
- [تعليم كوري](#)
- [تعليم اللغات](#)
- [التربية البدنية والرياضية – متطلبات التسليم](#)
- [تعليم المحرقة](#)
- [الإبلاغ عن مؤسسة الإنجاز والتقدم للطلاب إلى 10](#)
- [التربية الجنسية والموافقة](#)
- [\(ساعات الدراسة\) بما في ذلك تغيير الساعات](#)

ينبغي قراءة هذه السياسة جنباً إلى جنب مع:

- نظرة عامة على المدرسة بأكملها
- وثائق نطاق وتسلسل منطقة التعلم
- وثائق الوحدة والاستمرارية
- برامج الفصول الدراسية

### مراجعة السياسات والموافقة عليها

تمت مراجعة السياسة آخر مرة	أغسطس 2024
تمت الموافقة عليه من قبل	رئيسي
تاريخ المراجعة المقرر التالي	قبل سبتمبر 2028